



SAMDO AVENIR

Assemblées Générales du 6 avril 2019

à Vallon Pont d'Arc

Nos assemblées générales 2019 sont ouvertes le 6 avril à 16h30, en salle du Conseil de la mairie de Vallon Pont d'Arc.

Nombre de présents : 48

Nombre de pouvoirs : 49

Excusés : J F Braun et Bruno Baraduc

La présidente, Nicole Massel, remercie :

- * Monsieur Pierre PESCHIER, maire de Vallon Pont d'Arc, pour son accueil ;
- * Mireille CHAPELLE, adhérente de l'Association, qui organisé matériellement cette réunion et les randonnées de samedi et dimanche ;
- * Et toutes les personnes présentes et en particulier René HAON et Bruno ICARDI anciens administrateurs.

Assemblée Générale Extraordinaire

A- L'objet de l'assemblée générale extraordinaire était une modification des statuts.

Détails des modifications soumises à l'Assemblée :

- Suppression des membres bienfaiteurs et des membres d'honneur ; ne restent que les membres actifs ;
- Suppression de la limitation à six pour le nombre de membres du Conseil d'Administration ;
- L'Assemblée Générale doit avoir lieu dans le premier semestre de l'année suivant l'exercice considéré. Aucun quorum n'est exigé pour l'AG.
- Le montant de la cotisation est fixé par l'Assemblée Générale
- Un membre ne peut pas détenir plus de trois pouvoirs à l'Assemblée Générale.

La modification des statuts est adoptée à l'unanimité moins une abstention.

B- Nicole présente à l'Assemblée la candidature de Thierry HERVE comme nouveau membre du conseil d'administration. **Thierry est élu à l'unanimité.** Il assistera Jean-Louis pour la charge de trésorier

Assemblée Générale Ordinaire

1- Rapport moral et compte-rendu d'activité

C'est la 12^{ème} assemblée générale de notre association créée en 2007. Elle est introduite par un diaporama rétrospectif de l'année, préparé par Jean-François Braun.

L'année 2018 a été marquée par deux missions importantes à Magarsalu :

- * Françoise et Michel BARBARIN au mois de février pour définir avec les habitants quelles pourraient être les activités économiques à créer : artisanat et tourisme ?
- * Bruno BARADUC au mois de novembre pour la mise en place du projet de développement économique et d'accueil des touristes.

En novembre, Catherine JORIOT a fait un séjour à Samdo pour faire le point sur la situation des habitants et sur la scolarité à l'école du village et définir nos prochaines actions (voir le bulletin n° 57).

L'activité du conseil d'administration, qui se déroule surtout grâce à la messagerie internet, a été ponctuée par 3 réunions :

- à Burnand, avant l'assemblée générale 2018
- en comité réduit, en juillet, à Rostudel en Bretagne chez Catherine où nous faisons connaissance avec Bruno !
- à Aix en Provence, chez Jean-Louis, le 27 octobre

1-1 Les participants

Pour l'année 2018, 244 participants ont contribué à notre action.

Comme les années précédentes, les membres de l'Association ont été très actifs en organisant diverses manifestations : courses, trails, conférences, diaporama

* Guy et Raymond, avec le soutien de Jacques Ponsard, organisent le 7 janvier 2018 une soirée théâtre au profit de l'Association sous l'égide du « Lions Club » d'Annonay avec plus de 400 personnes.

* Le 7 juillet Françoise et Michel présentent Samdo Avenir lors d'un colloque dans la Nièvre ayant pour thème « le Népal après le séisme ».

* Et diverses opérations sportives : trails, courses, marathon avec nos fidèles amis Pascal Moreau, Laurent Barbier, Fabrice Lasserre, etc.

Nicole remercie pour ces actions, qui permettent non seulement de procurer des ressources financières, mais aussi de faire connaître et de développer l'association.

1-2 Nos outils de communication

- Cette année, 5 bulletins ont été publiés
- La vidéo rétrospective des 10 premières années est toujours disponible
- Le site internet et la page Facebook sont actualisés régulièrement par Jean-Louis

- Le dossier de projet de Magarsalu est disponible (projet Magarsalu version 3.docx, du 30/05/2017). Il sera complété pour ajouter les actions de développement économique en cours. Il est destiné à la recherche de sponsor.

- L'action de l'Association est résumée dans une petite présentation power-point de 28 diapos (présentation SA oct 2018.pptx, du 13/11/2018). Elle peut être utilisée pour une brève présentation à l'occasion de manifestations.

1-3 Nos actions pour le village de Samdo

a) Education

Au village, 12 enfants de 2 à 5 ans fréquentent l'école. Tsering Uten Lama, la nouvelle institutrice, a suivi une formation cet hiver pour se préparer à l'animation des classes de maternelle.

A Katmandou, 21 adolescents faisaient leur 8^{ème} rentrée scolaire en avril 2018.

Les enfants grandissent et il est difficile à Tenzing, notre « didi », d'en assumer seule la responsabilité au foyer. Elle est maintenant aidée de Sheetal, assistante de Catherine pour le fonctionnement de Samdo Bavishya, qui connaît bien les enfants. Elles encadrent les activités hors temps scolaire : sportives, culturelles, sans oublier les révisions.

En décembre, les habitants de Samdo ont l'habitude de passer quelques jours à Ktm. Catherine a profité de leur présence pour organiser une réunion afin d'envisager les futures études au-delà de la Namgyal .

b) Développement

Cet hiver, ce sont les adultes de Samdo qui ont bénéficié d'actions de formation :

- cuisine occidentale, avec un cuisinier de GST, pour répondre à la demande des touristes.
- Formation de guide
- Anglais et calcul
- Couture
- cours de conduite (une route va bientôt passer à Samdo pour rejoindre la Chine où la piste arrive à la frontière)

c) Action sociale

Deux enfants ont été atteints de tuberculose. Ils ont été bien soignés.

Nous avons financé le transport des matériels pour le dispensaire qui a été construit au village.

1-4 Nos actions pour le village de Magarsalu

a) Education

Onze enfants sont scolarisés à la Grammar School, 6 filles et 5 garçons.

b) Développement

- Après plusieurs visites de Catherine et Sheetal au village, la mission de Françoise et Michel a confirmé l'intérêt des femmes pour les différents aspects du projet de développement : accueil de touristes, tricot et couture, vente d'articles de vannerie. Les conditions à remplir ont été identifiées concernant les formations à l'accueil et à l'hygiène, les aménagements à faire dans le village pour la distribution d'eau et la propreté, les équipements à fournir pour les maisons qui recevront des touristes, etc.
- En octobre, c'est Bruno Baraduc qui mettait en route la première phase des actions envisagées (voir le bulletin n° 56).
- Jean-François, ainsi qu'un petit groupe d'amis de Catherine ont fait des séjours au village à titre de test. Les conditions d'accueil sont à améliorer !
- Sita a presque terminé sa formation à la couture à Katmandou. Elle va retourner prochainement au village pour former d'autres femmes.

A l'issue de cette présentation, le rapport moral est adopté à l'unanimité.

2- Perspectives 2019 – 2021

Les perspectives portent essentiellement sur la scolarisation et le projet de développement de Magarsalu :

- * Après la classe 12 : chaque cas sera étudié en fonction des projets personnels de l'étudiant et des besoins selon les conditions de vie de la famille. L'élève devra cependant rechercher l'éventuelle possibilité de bourse et sa prise en charge sera étudier seulement pour des études au Népal
- * Deux ou trois enfants supplémentaires de Magarsalu seront scolarisés
- * Le projet de développement de Magarsalu à poursuivre

3- Rapport financier

Synthèse des comptes 2018 – Perspectives 2019

Note d'accompagnement des planches de la présentation des comptes

Remarques sur la forme :

À la demande de l'organisme népalais de contrôle (SWC) des ONG intervenant dans le pays, il nous a été demandé un plan prévisionnel de développement sur 3 ans.

Un document a été réalisé par le bureau de SA et transmis à l'auditeur.

Un résumé de la version française est consultable sur : <https://samdoavenir.org/fr/l-association/item/185-plan-de-developpement-de-l-association-version-mai-2018>

Le budget prévisionnel validé par l'organisme est synthétisé dans le document :

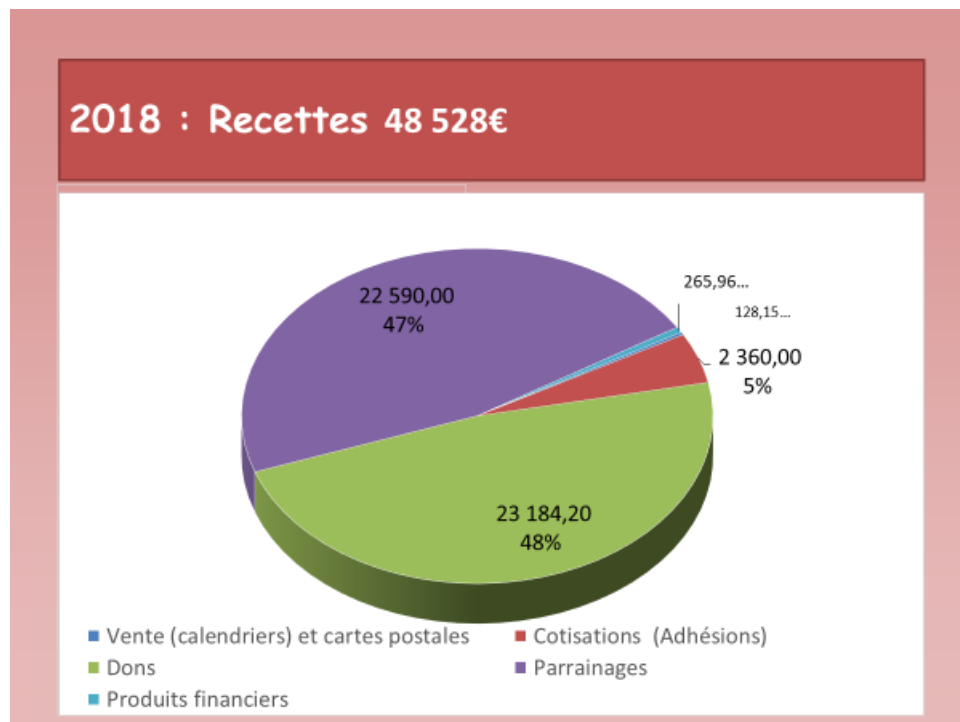
<https://drive.google.com/drive/folders/1VfGgYi6ZSdQnMjm8SluEz78lsZ6ED9w>

Les résultats comptables de l'association, comme déjà initialisé en 2017, sont donc maintenant présenté séparément entre Samdo Avenir France et Samdo Bavishya Népal

Remarques comptables sur l'exercice 2018

Samdo France :

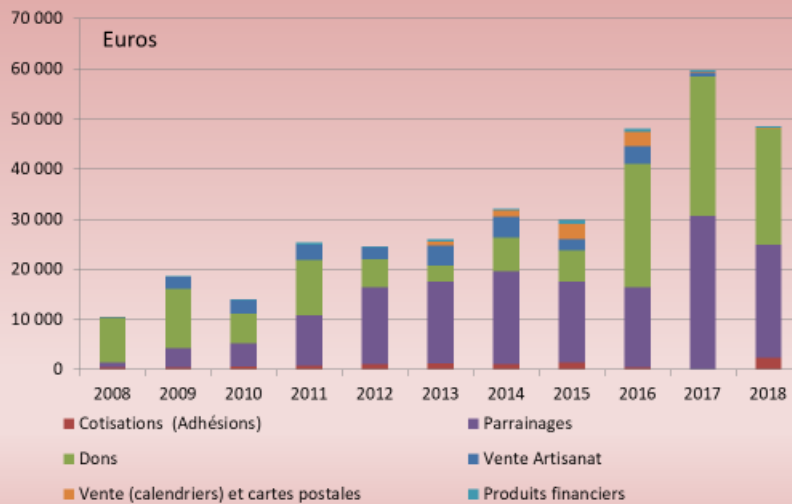
Recette :



Le montant « cotisation » prend en compte une cote part pour 15€, des dons et /ou parrainage lorsqu'il ne concerne pas une adhésion simple (différent de ce qui avait été fait en 2017)

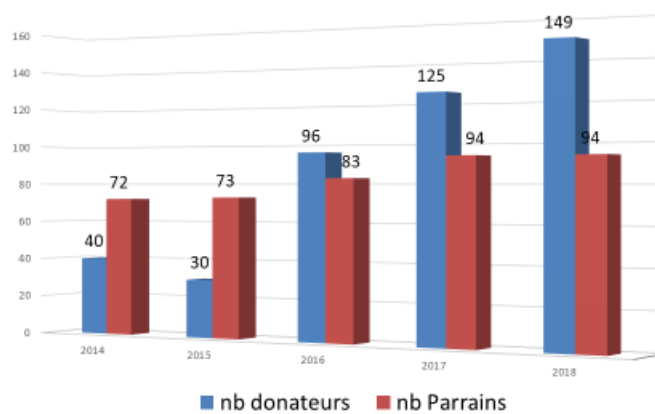
2011 /2018

Evolution des recettes « France »



2017 avait enregistré une hausse exceptionnelle grâce en particulier à un généreux donateur (10 000€). Si 2018 a atteint le budget prévu cela ne couvre pas les dépenses.

Evolution du nombre des donateurs et des parrains



Les parrains et les donateurs

Nombre
Parrains : 94
Donateurs : 149
membres (*): 244

Montant
Parrainage moyen: 240 €
Don moyen : 156 €

(*) quelques adhérents simples

915 adresses mail actives
 40 à 50 % des mails ouverts

Dépenses :

2018: le résultat France(€)

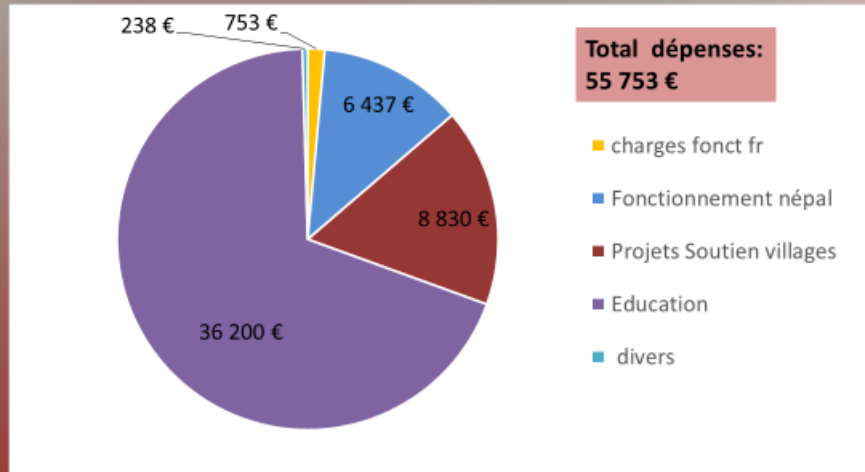
Étiquettes de lignes	2017		2018	
	reel	budget	budget	reel
Samdo Avenir	5 707	(10 100)		(7 225)
1 produits	59 496	45 400		48 528
Activités, événements	220			
Produits dérivés	1 149	250		394
Parrainages, dons, cotis	57 121	45 150		48 134
Ventilation multiple	1 006			
2 Charges	(53 789)	(55 500)		(55 753)
Achats	(51 393)	(55 000)		(55 000)
Autres dépenses	(416)			(179)
Calendrier et CP	(144)			
Frais de fonctionnement	(1 835)	(400)		(574)
Calendriers et CP		(100)		

Résultat courant France 2018 : - 7 225 €

Retour à la normale des dépenses de fonctionnement de SA France par rapport aux dépenses exceptionnelles de la manifestation des dix ans.

Ne valorise bien sûr pas l'activité des bénévoles

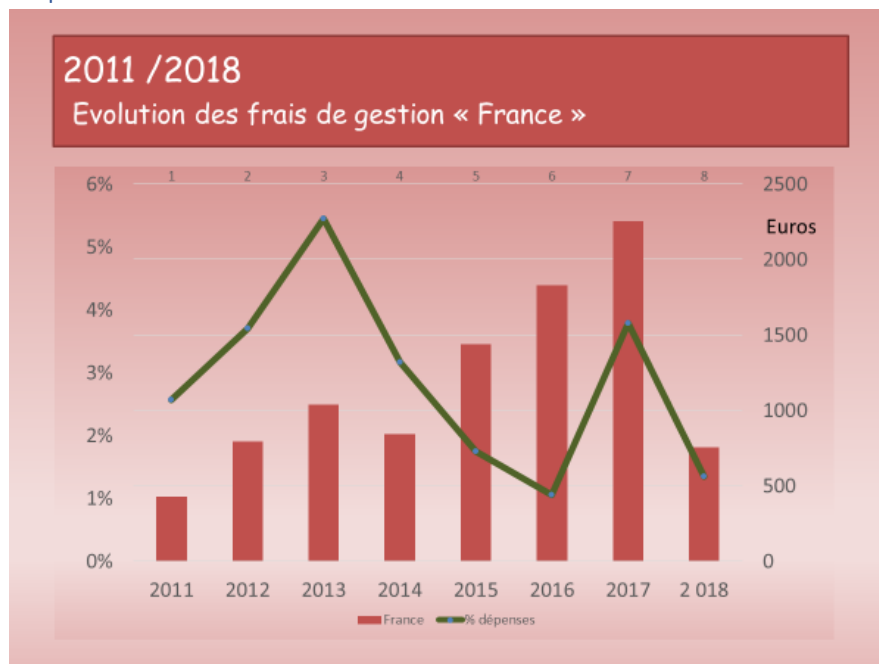
Répartition des dépenses 2018



Nota : ne figure sur le graphe que les principales dépenses

Le résultat de Samdo France fait apparaître un solde négatif de 7 225€

Dépense de fonctionnement France



Nous veillons à maintenir aussi faible que possible les dépenses de fonctionnement de Samdo France : 98.5% est dépensé directement au Népal

Samdo Bavishya :

Taux de change, écart de conversion :

Les montants des transferts et des dépenses de Samdo Népal sont comptabilisés en Roupie népalaise et convertie ici à un taux moyen observé sur les six mois de l'arrêté concerné. (Écart sensible pour les virements de SA France vers SA Népal) Importante volatilité de la NRP en octobre (135 NRP/€) 125 en valeur moyenne

Recettes :

Dotation par Samdo Avenir : 55 034 équivalent €

Dépenses :

Fonctionnement de SA Népal.

Les salaires concernent le comptable (Santhos) et Sheetal (pour cette dernière, dans les planches de présentation des frais de fonctionnement, pour l'AG, 30% (1000€)de son salaire a été affecté aux couts d'éducation dans le cadre du foyer pour les enfants à la Namgyal et 30% (1000€) pour le suivi de projet de développement de Magarsalu)

Soutien au développement des villages (Projets) :

Samdo village

- Salaire du correspondant de l'association : Nyima Dorje
- Formations spéciales (cuisine, conduite, guide, langues...) non compris dans le BZ plan SWC

Magarsalu village

Management : indemnités des personnes népalaises en charge du projet (Danzi et Sheetal)

Frais Fonctionnement :

- Frais de mission des bénévoles français (Françoise et Michel)
- Frais de mission de Catherine
- Frais de mission du bénévole français (Bruno)
- Frais de visite de personnes de Magarsalu au village témoins de Lwang qui ont déjà mis en place une organisation d'accueil de touristes

Équipements :

Dons pour construction de douches

Formation :

Début de l'action : formation couture

Social - Santé :

Paiement en 2018 des frais d'hélicoptage de 2017 des équipements de la clinique

Scolarité Samdo :

Salaire de Dechen (tutrice) Diki (assistante snack) et bientôt d'une nouvelle tutrice

Snack : paiement partiel de l'approvisionnement des produits alimentaires pour le repas des enfants

Scolarité enfants de Samdo a la Namgyal :

Payement des frais de scolarité de trois établissements selon le niveau d'étude ; Namgyal , Gorkhana et White field, recapitulé en Nagyal primary et Namgyal secondary

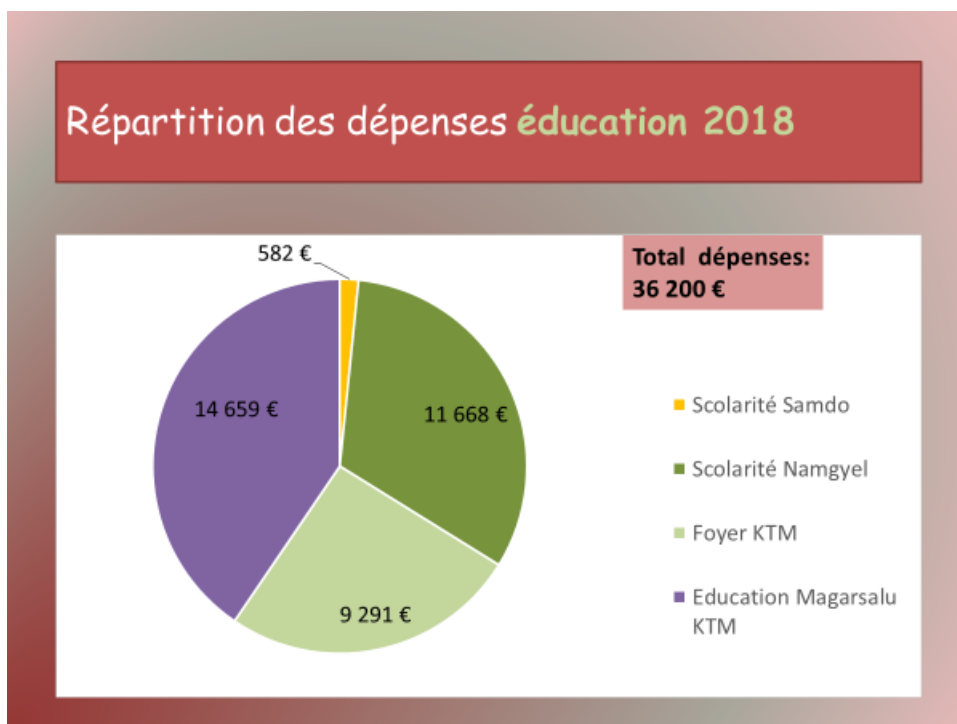
Foyer KTM

Location de l'appartement (36 000nrp/mois), salaire d'une assistante, frais de sorties pour les enfants

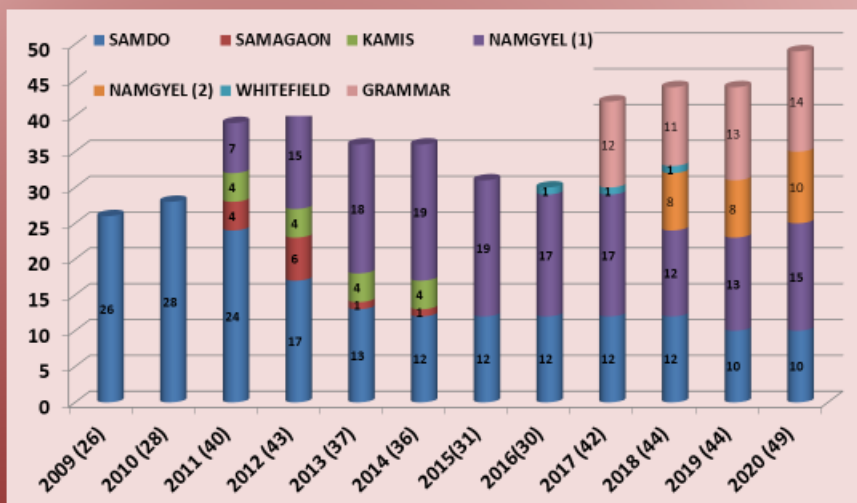
Scolarité des enfants de Magarsalu

2eme année de scolarisation à la Grammar school pour 11 élèves

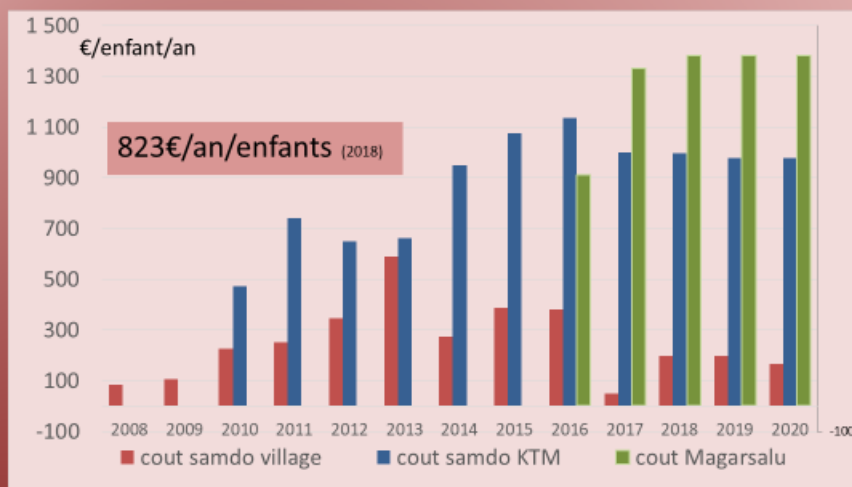
Les couts de scolarité sont actualisés à chaque début d'année scolaire en avril. Les dépenses 2018 sont en hausse pour prendre en compte une année complète par rapport à 2017



2009 / 2017 Evolution du nombre des enfants



2009 / 2020 Evolution des coûts d'éducation/par enfant



Artisanat :

Il n'y a plus de ventes en France

Il reste quelques dépenses de portage et de réalisation de produits au Népal

Divers

Poursuite pour une années encore, du paiement des études d'une étudiante d'une vallée voisine recommandée par le proviseur de la Namgyial, pour services rendus dans le choix d'une institutrice pour Samdo

Samdo Bavishya (€)		Résultat France + Népal, consolidé 2018 : - 4 072 €		
		2017	2018	
	reel	reel	budget	reel
Samdo Avenir	5 707	(10 100)		(7 225)
Samdo Bavishya	(5 834)	(2 457)		3 153
1 produits	51 658	55 000		55 123
0.1 Samdo France	51 443	55 000		55 034
0.2 Bank. Fee. & interests ...	51 ..			89 ..
0.4 Sell in Népal (articles)	194			
2 Charges	(57 492)	(57 457)		(51 970)
1. Village Support Program	(6 380)	(4 722)		(7 830)
1.1 Samdo Village Support Program	(2 836)	(1 190)		(1 821)
1.2 Magarsalu Village Support Program		(1 944)		(2 676)
1.3 Support in Emergency Situation and Natural Disaster	(3 544)	(1 587)		(3 333)
2. Education Program	(36 318)	(45 200)		(35 200)
2.1 Samdo Village School	(4 683)	(2 349)		(582)
2.2 Samdo KTM Education	(20 691)	(23 490)		(19 959)
2.3 Magarsalu Education Program	(10 944)	(19 361)		(14 659)
3. Admin and Support Expenses	(6 429)	(7 535)		(8 437)
4. Relief efforts		(39)		
5. Handicraft	(7 804)			(264)
5.1 Production	(3 731)			(264)
5.2 Marging - Benefit	(4 073)			
6. Others	(522)			(238)
6.2 Sponsoring	(522)			(238)
Total général	(126)	(12 557)		(4 072)
				Résultat courant Népal 2018 : + 3 153€

Le résultat de Samdo Bavishya, décrit ci-après, lui fait apparaître un résultat positif 3 153€ (taux de change estimé)

Le résultat consolidé est donc en déficit de 4 072€

Remarques sur le budget 2019

Plan de développement SWC

- Document de présentation de la stratégie de Samdo Bavishya (*)
- Budget sur trois ans (avril 2018 à avril 2021)
- Approbation par le SWC (Social Welfare Concil)
- Présentation et validation dans les « préfectures » concernées:
Gorkha et Sinduli

Grandes lignes:

- Soutien au développement des villages de Samdo et Magarsalu
- Programme d'éducation pour les enfants des deux villages

21 millions de roupies sur trois ans (170 000€)

(*) <https://samdoavenir.org/fr/l-association/item/185-plan-de-developpement-de-l-association-version-mai-2018>

Les données sont calculées à partir du budget pluriannuel du plan de développement réparti quasiment uniformément sur trois ans. Il anticipe donc légèrement les scolarités à venir de nouveaux enfants

Samdo Bavishya (NRP):

Dans les tableaux, ci-après les données, en Roupie népalaise

C'est à partir de ces tableaux que sont calculés les tableaux en euro présenté ci-dessous

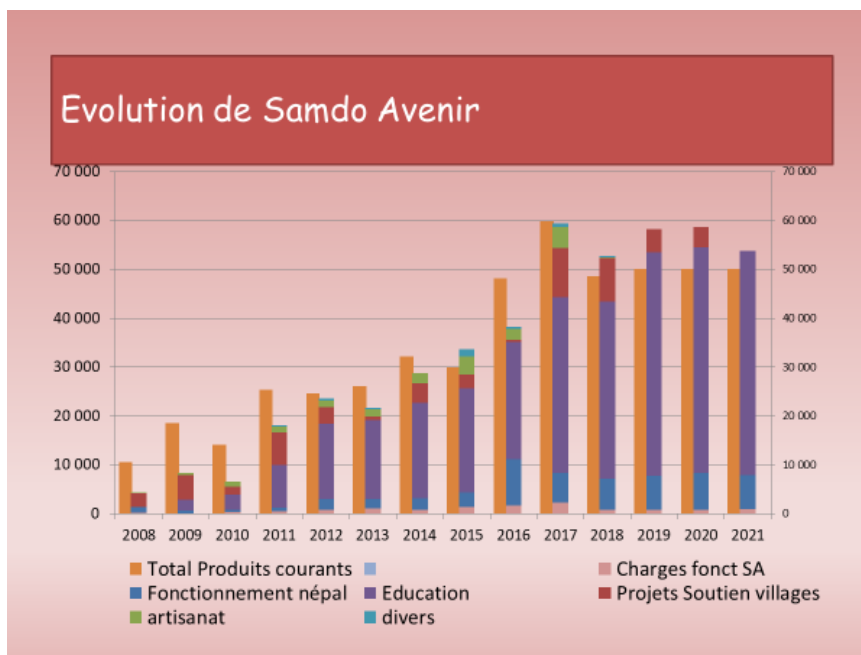
Budget 2018 / 2020 (€)			
	2018	2019	2020
Samdo Bavishya			
Charges	(57 457,4)	(57 351,0)	(57 773,6)
1. Village Support Program	(4 722,2)	(4 722,2)	(4 127,0)
1.1 Samdo Village Support Program	(1 190,5)	(1 190,5)	(1 190,5)
1.2 Magarsalu Village Support Program	(1 944,4)	(1 944,4)	(1 349,2)
1.3 Support in Emergency Situation and Natural Disaster	(1 587,3)	(1 587,3)	(1 587,3)
2. Education Program	(45 200,4)	(45 657,5)	(46 160,4)
2.1 Samdo Village School	(2 349,2)	(2 349,2)	(2 349,2)
2.2 Samdo KTM Education	(23 490,1)	(23 947,2)	(24 450,1)
2.3 Magarsalu Education Program	(19 361,1)	(19 361,1)	(19 361,1)
3. Admin and Support Expenses	(7 534,8)	(6 971,2)	(7 486,2)
3.1 Salary and expenses	(7 534,8)	(6 971,2)	(7 486,2)

Samdo France

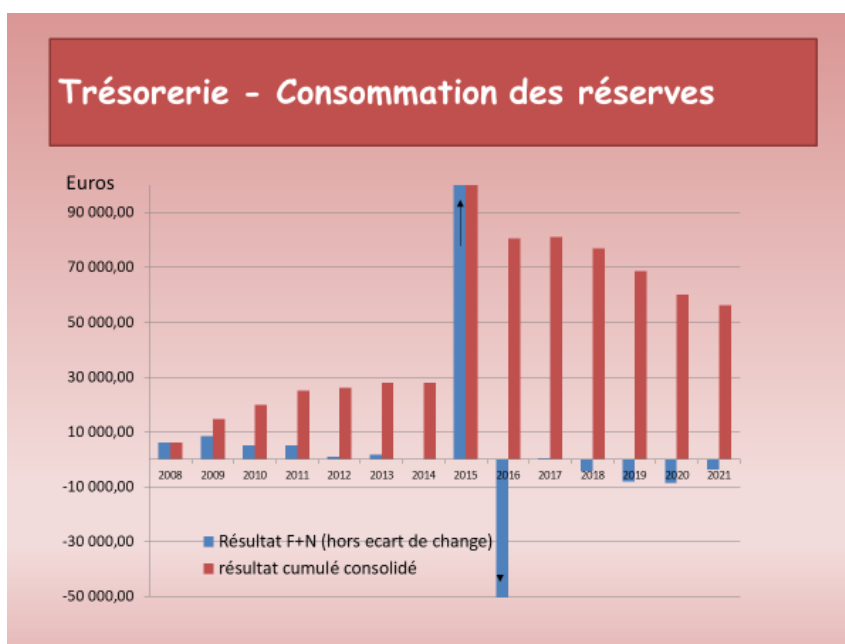
Les budgets de recettes sont fixés à 50 000€ par an. Ils conduisent à un léger déficit annuel, compatible avec une consommation des réserves pour les ramener à une réserve pour un an d'activité, délai compatible, à priori, avec une mobilisation des donateurs pour maintenir un niveau de recette minimum.

Perspectives

A titre indicatif, les dépenses non récurrentes (projets de développements) n'ont pas été budgétées en 2021, afin de montrer l'importance des parrainages souhaités sur la durée pour financer les dépenses récurrentes d'éducation et de fonctionnement. (Autour de 55 000€/an)



Trésorerie



Echelle tronquée pour 2015

et 2016